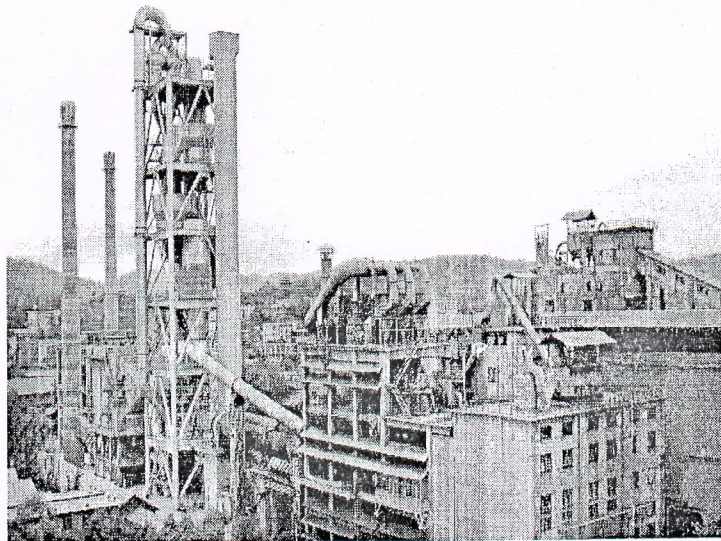


**CÔNG TY CP XI MĂNG YÊN BÌNH**

-----\*\*\*-----

**BÁO CÁO TÀI CHÍNH**  
*Quý 3 - Năm 2017*



*Yên Bình, tháng 10/2017*



## BẢNG CÂN ĐỐI KẾ TOÁN

Tại ngày 30 tháng 09 năm 2017

Mã số	TÀI SẢN	Thuyết minh	Số cuối kỳ	Số đầu năm
			VND	VND
100	<b>A. TÀI SẢN NGẮN HẠN</b>		<b>245.148.379.462</b>	<b>183.789.588.462</b>
110	<b>I. Tiền và các khoản tương đương tiền</b>	03	<b>407.112.558</b>	<b>765.228.878</b>
111	1. Tiền		407.112.558	765.228.878
130	<b>III. Các khoản phải thu ngắn hạn</b>		<b>183.781.176.407</b>	<b>122.395.269.191</b>
131	1. Phải thu ngắn hạn của khách hàng	05	75.308.035.514	69.794.375.958
132	2. Trả trước cho người bán ngắn hạn		105.047.591.187	49.350.197.735
136	3. Phải thu ngắn hạn khác	06	3.907.358.068	3.732.503.860
137	4. Dự phòng phải thu ngắn hạn khó đòi		(580.000.000)	(580.000.000)
139	5. Tài sản thiếu chờ xử lý		98.191.638	98.191.638
140	<b>IV. Hàng tồn kho</b>	08	<b>59.587.672.924</b>	<b>60.551.957.059</b>
141	1. Hàng tồn kho		59.587.672.924	60.551.957.059
150	<b>V. Tài sản ngắn hạn khác</b>		<b>1.372.417.573</b>	<b>77.133.334</b>
151	1. Chi phí trả trước ngắn hạn	12	1.372.417.573	77.133.334
200	<b>B. TÀI SẢN DÀI HẠN</b>		<b>634.088.988.190</b>	<b>656.484.377.014</b>
210	<b>I. Các khoản phải thu dài hạn</b>		<b>63.200.000</b>	<b>63.200.000</b>
216	1. Phải thu dài hạn khác	06	63.200.000	63.200.000
220	<b>II. Tài sản cố định</b>		<b>597.047.493.066</b>	<b>631.823.962.177</b>
221	1. Tài sản cố định hữu hình	09	592.556.621.915	627.007.894.485
222	- Nguyên giá		1.106.300.301.142	1.104.559.563.685
223	- Giá trị hao mòn lũy kế		(513.743.679.227)	(477.551.669.200)
227	2. Tài sản cố định vô hình	11	4.490.871.151	4.816.067.692
228	- Nguyên giá		7.464.337.763	7.464.337.763
229	- Giá trị hao mòn lũy kế		(2.973.466.612)	(2.648.270.071)
230	<b>III. Bất động sản đầu tư</b>	10	<b>5.364.065.711</b>	<b>5.614.637.978</b>
231	- Nguyên giá		8.372.818.697	8.372.818.697
232	- Giá trị hao mòn lũy kế		(3.008.752.986)	(2.758.180.719)
240	<b>IV. Tài sản dở dang dài hạn</b>		<b>20.254.951.974</b>	<b>2.918.615.659</b>
242	1. Chi phí xây dựng cơ bản dở dang		20.254.951.974	2.918.615.659
250	<b>V. Đầu tư tài chính dài hạn</b>	04	<b>5.589.713.783</b>	<b>5.589.713.783</b>
253	1. Đầu tư vào công ty liên doanh, liên kết		24.756.000.000	24.756.000.000
254	2. Dự phòng đầu tư tài chính dài hạn		(19.166.286.217)	(19.166.286.217)
260	<b>VI. Tài sản dài hạn khác</b>		<b>5.769.563.656</b>	<b>10.474.247.417</b>
261	1. Chi phí trả trước dài hạn	12	5.769.563.656	10.474.247.417
270	<b>TỔNG CỘNG TÀI SẢN</b>		<b>879.237.367.652</b>	<b>840.273.965.476</b>

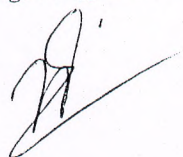


## BẢNG CÂN ĐỐI KẾ TOÁN

Tại ngày 30 tháng 09 năm 2017  
 (tiếp theo)

Mã số	NGUỒN VỐN	Thuyết minh	Số cuối kỳ VND	Số đầu năm VND
300	<b>C. NỢ PHẢI TRẢ</b>		761.537.257.209	717.249.998.551
310	<b>I. Nợ ngắn hạn</b>		398.194.897.019	353.816.729.270
311	1 Phải trả người bán ngắn hạn	14	37.559.265.634	36.337.036.705
312	2 Người mua trả tiền trước ngắn hạn		109.140.351.195	39.619.838.619
313	3 Thuế và các khoản phải nộp Nhà nước	15	2.869.985.614	4.944.123.008
314	4 Phải trả người lao động		6.448.698.246	6.322.495.528
315	5 Chi phí phải trả ngắn hạn	16	6.727.369.606	2.287.689.100
319	6 Phải trả ngắn hạn khác	17	2.959.134.932	2.312.198.554
320	7 Vay và nợ thuê tài chính ngắn hạn	13	226.490.091.792	261.993.347.756
321	Dự phòng phải trả ngắn hạn		6.000.000.000	-
330	<b>II. Nợ dài hạn</b>		363.342.360.190	363.433.269.281
338	I. Vay và nợ thuê tài chính dài hạn	13	363.342.360.190	363.433.269.281
400	<b>D. VỐN CHỦ SỞ HỮU</b>		117.700.110.443	123.023.966.925
410	<b>I. Vốn chủ sở hữu</b>	18	117.700.110.443	123.023.966.925
411	1. Vốn góp của chủ sở hữu		265.300.000.000	265.300.000.000
411a	Cổ đông phổ thông có quyền biểu quyết		265.300.000.000	265.300.000.000
421	2. Lợi nhuận sau thuế chưa phân phối		(147.599.889.557)	(142.276.033.075)
421a	LNST chưa phân phối lũy kế đến cuối năm trước		(142.276.033.075)	(166.191.135.278)
421b	LNST chưa phân phối năm nay		(5.323.856.482)	23.915.102.203
440	<b>TỔNG CỘNG NGUỒN VỐN</b>		879.237.367.652	840.273.965.476

Người lập biểu



Nguyễn Thị Lý

Kế toán trưởng



Nguyễn Thị Nguyệt



Mai Thế Loan



## BÁO CÁO KẾT QUẢ HOẠT ĐỘNG KINH DOANH

Quý III năm 2017

Mã số	CHỈ TIÊU	Thuyết minh	Kỳ này	Kỳ trước	Luỹ kế từ đầu năm đến cuối quý này	Luỹ kế từ đầu năm đến cuối quý này (năm trước)
			VND	VND	VND	VND
01	1. Doanh thu bán hàng và cung cấp dịch vụ	20	121.826.660.913	148.436.039.291	419.307.404.410	475.602.238.483
02	2. Các khoản giảm trừ doanh thu		105.900	83.190.000	105.900	85.728.182
10	3. Doanh thu thuần về bán hàng và cung cấp dịch vụ		121.826.555.013	148.352.849.291	419.307.298.510	475.516.510.301
11	4. Giá vốn hàng bán	21	110.694.028.729	122.727.763.575	375.298.992.454	409.095.067.557
20	5. Lợi nhuận gộp về bán hàng và cung cấp dịch vụ		11.132.526.284	25.625.085.716	44.008.306.056	66.421.442.744
21	6. Doanh thu hoạt động tài chính	22	4.498.249	4.839.492	13.788.900	102.612.551
22	7. Chi phí tài chính	23	13.453.769.584	14.500.077.347	41.657.133.278	44.076.860.136
23	Trong đó: Chi phí lãi vay		13.453.769.584	14.500.077.347	41.657.133.278	44.046.863.318
25	8. Chi phí bán hàng		3.950.000	23.415.455	6.270.455	54.887.273
26	9. Chi phí quản lý doanh nghiệp	24	2.885.273.617	3.270.241.247	8.641.705.010	10.022.047.723
30	10. Lợi nhuận thuần từ hoạt động kinh doanh		(5.205.968.668)	7.836.191.159	(6.283.013.787)	12.370.260.163
31	11. Thu nhập khác	25	219.972.750	143.675.388	524.246.877	349.000.286
32	12. Chi phí khác	26	105.072.944	22.398.190	259.427.614	364.289.455
40	13. Lợi nhuận khác		114.899.806	121.277.198	264.819.263	(15.289.169)
50	14. Tổng lợi nhuận kế toán trước thuế		(5.091.068.862)	7.957.468.357	(6.018.194.524)	12.354.970.994
51	15. Chi phí thuế thu nhập doanh nghiệp hiện hành		-	-	-	-
60	17. Lợi nhuận sau thuế thu nhập doanh nghiệp		(5.091.068.862)	7.957.468.357	(6.018.194.524)	12.354.970.994

Người lập biểu

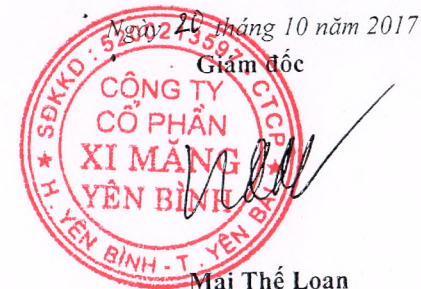


Nguyễn Thị Lý

Kế toán trưởng



Nguyễn Thị Nguyệt



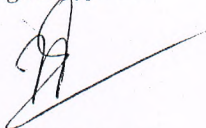


## BÁO CÁO LƯU CHUYỂN TIỀN TỆ

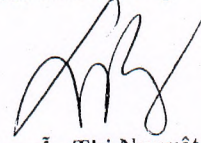
Quý III năm 2017  
(Theo phương pháp gián tiếp)

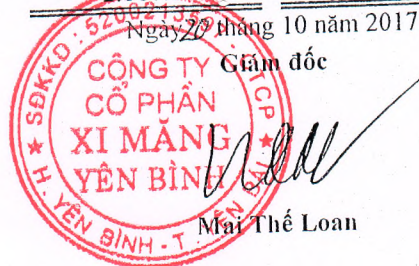
Mã số	CHỈ TIÊU	Thuyết minh	Lũy kế từ đầu năm đến cuối kỳ Năm nay VND	Lũy kế từ đầu năm đến cuối kỳ Năm trước VND
<b>I. LƯU CHUYỂN TIỀN TỪ HOẠT ĐỘNG KINH DOANH</b>				
01	1. Lợi nhuận trước thuế		(6.018.194.524)	12.354.970.994
	2. Điều chỉnh cho các khoản		79.136.736.473	81.702.517.076
02	- Khấu hao tài sản cố định và bất động sản đầu tư		37.474.699.166	37.371.360.488
03	- Các khoản dự phòng			(12.657.418)
04	- Lãi, lỗ chênh lệch tỷ giá hối đoái do đánh giá lại các khoản mục tiền tệ có gốc ngoại tệ		4.904.029	296.950.688
05	- Lãi, lỗ từ hoạt động đầu tư		41.657.133.278	44.046.863.318
06	- Chi phí lãi vay		73.118.541.949	94.057.488.070
08	3. Lợi nhuận từ hoạt động kinh doanh trước thay đổi vốn lưu động		(82.449.810.983)	35.549.622.270
09	- Tăng, giảm các khoản phải thu		14.489.812.590	(5.745.341.087)
10	- Tăng, giảm hàng tồn kho		72.965.607.707	(8.919.739.230)
11	- Tăng, giảm các khoản phải trả (không kể lãi vay phải trả, thuế thu nhập doanh nghiệp phải nộp)		18.032.542.277	11.915.437.377
12	- Tăng, giảm chi phí trả trước		(37.257.151.485)	(41.121.053.144)
14	- Tiền lãi vay đã trả		1.912.489.561	9.202.036.470
16	- Tiền thu khác từ hoạt động kinh doanh		(22.906.177.375)	(63.037.066.957)
17	- Tiền chi khác cho hoạt động kinh doanh		37.905.854.241	31.901.383.769
20	Lưu chuyển tiền thuần từ hoạt động kinh doanh		(2.671.280.000)	(3.775.663.588)
<b>II. LƯU CHUYỂN TIỀN TỪ HOẠT ĐỘNG ĐẦU TƯ</b>				
21	1. Tiền chi để mua sắm, xây dựng tài sản cố định và các tài sản dài hạn khác			
22	2. Tiền thu từ thanh lý, nhượng bán tài sản cố định và các tài sản dài hạn khác			
24	3. Tiền thu hồi cho vay, bán lại các công cụ nợ của đơn vị khác		1.085.628	1.832.926
27	4. Tiền thu lãi cho vay, cổ tức và lợi nhuận được chia		(2.670.194.372)	(3.773.830.662)
30	Lưu chuyển tiền thuần từ hoạt động đầu tư			
<b>III. LƯU CHUYỂN TIỀN TỪ HOẠT ĐỘNG TÀI CHÍNH</b>				
31	1. Tiền thu từ phát hành cổ phiếu, nhận vốn góp của chủ sở hữu		371.762.575.693	408.174.931.580
33	3. Tiền thu từ đi vay		(407.356.740.748)	(436.806.192.219)
34	4. Tiền trả nợ gốc vay			
35	5. Tiền trả nợ gốc thuê tài chính			
36	6. Cổ tức, lợi nhuận đã trả cho chủ sở hữu		(35.594.165.055)	(28.631.260.639)
40	Lưu chuyển tiền thuần từ hoạt động tài chính		(35.594.165.055)	(28.631.260.639)
50	Lưu chuyển tiền thuần trong kỳ		(358.505.186)	(503.707.532)
60	Tiền và tương đương tiền đầu kỳ		2.519.326.560	2.680.155.566
61	Ảnh hưởng của thay đổi tỷ giá hối đoái quy đổi ngoại tệ		(177.778)	(1.437.093)
70	Tiền và tương đương tiền cuối kỳ	03	2.160.643.596	2.175.010.941

Người lập biểu

  
Nguyễn Thị Lý

Kế toán trưởng

  
Nguyễn Thị Nguyệt





## THUYẾT MINH BÁO CÁO TÀI CHÍNH

Quý III năm 2017

### 1. ĐẶC ĐIỂM HOẠT ĐỘNG CỦA DOANH NGHIỆP

#### Hình thức sở hữu vốn

Công ty Cổ phần Xi măng Yên Bình được thành lập và hoạt động theo Giấy chứng nhận đăng ký doanh nghiệp Công ty cổ phần số 1603000026 do Sở Kế hoạch và Đầu tư Tỉnh Yên Bái cấp lần đầu ngày 20 tháng 06 năm 2003, đăng ký thay đổi lần thứ bảy số 5200213597 ngày 31 tháng 03 năm 2016.

Trụ sở chính của Công ty tại: Tổ 5, Thị trấn Yên Bình, Huyện Yên Bình, Tỉnh Yên Bái.

Vốn điều lệ của Công ty là: 265.300.000.000 đồng; Tương đương 26.530.000 cổ phần; Mệnh giá một cổ phần là 10.000 đồng.

#### Lĩnh vực kinh doanh

Là đơn vị hoạt động trong lĩnh vực sản xuất xi măng.

#### Ngành nghề kinh doanh

Hoạt động chính của Công ty là sản xuất và kinh doanh xi măng.

#### Đặc điểm hoạt động của doanh nghiệp trong năm tài chính có ảnh hưởng đến Báo cáo tài chính:

Quý 3/2017 kết quả sản xuất kinh doanh của Công ty giảm so với cùng kỳ năm 2016 chủ yếu do:

Quý 3/2017 công ty tiến hành sửa chữa lớn tài sản cố định, đồng thời do thời tiết mưa nhiều, hàng hoá tiêu thụ chậm dẫn tới doanh thu giảm giá vốn hàng bán tăng, dẫn tới kết quả SXKD giảm so với cùng kỳ năm trước.

### 2. CHẾ ĐỘ VÀ CHÍNH SÁCH KẾ TOÁN ÁP DỤNG TẠI CÔNG TY

#### 2.1. Kỳ kế toán, đơn vị tiền tệ sử dụng trong kế toán

Kỳ kế toán năm của Công ty theo năm dương lịch bắt đầu từ ngày 01/01 và kết thúc vào ngày 31/12 hàng năm.  
Đơn vị tiền tệ sử dụng trong ghi chép kế toán là Đồng Việt Nam (VND).

#### 2.2. Chuẩn mực và Chế độ kế toán áp dụng

##### Chế độ kế toán áp dụng

Công ty áp dụng Chế độ Kế toán doanh nghiệp ban hành theo Thông tư số 200/2014/TT-BTC ngày 22/12/2014 của Bộ Tài Chính.  
*Tuyên bố về việc tuân thủ Chuẩn mực kế toán và Chế độ kế toán*  
Công ty đã áp dụng các Chuẩn mực kế toán Việt Nam và các văn bản hướng dẫn Chuẩn mực do Nhà nước đã ban hành. Các Báo cáo tài chính được lập và trình bày theo đúng mọi quy định của từng chuẩn mực, thông tư hướng dẫn thực hiện Chuẩn mực và Chế độ kế toán doanh nghiệp hiện hành đang áp dụng.

#### 2.3. Thay đổi trong các chính sách kế toán và thuyết minh

Ngày 22/12/2014, Bộ Tài chính đã ban hành Thông tư số 200/2014/TT-BTC hướng dẫn Chế độ kế toán doanh nghiệp thay thế Quyết định số 15/2006/QĐ-BTC ngày 20/03/2006, và có hiệu lực cho năm tài chính bắt đầu từ hoặc sau ngày 01 tháng 01 năm 2015.

#### 2.4. Công cụ tài chính

##### Ghi nhận ban đầu

##### Tài sản tài chính

Tài sản tài chính của Công ty bao gồm tiền, các khoản phải thu khách hàng và phải thu khác, các khoản cho vay, các khoản đầu tư ngắn hạn và dài hạn. Tại thời điểm ghi nhận ban đầu, tài sản tài chính được xác định theo giá mua cộng các chi phí phát sinh khác liên quan trực tiếp đến việc mua, phát hành tài sản tài chính đó.

##### Nợ phải trả tài chính

Nợ phải trả tài chính của Công ty bao gồm các khoản vay, các khoản phải trả người bán và phải trả khác, chi phí phải trả. Tại thời điểm ghi nhận lần đầu, các khoản nợ phải trả tài chính được xác định theo giá phát hành cộng các chi phí phát sinh liên quan trực tiếp đến việc phát hành nợ phải trả tài chính đó.

##### Giá trị sau ghi nhận ban đầu

Hiện tại chưa có các quy định cụ thể về đánh giá lại công cụ tài chính sau ghi nhận ban đầu.



## 2.5. Tiền và các khoản tương đương tiền

Tiền bao gồm tiền mặt tại quỹ, tiền gửi ngân hàng không kỳ hạn.

## 2.6. Các khoản đầu tư tài chính

Các khoản đầu tư góp vốn vào các đơn vị khác bao gồm: các khoản đầu tư vào công cụ vốn của đơn vị khác không có quyền kiểm soát, đồng kiểm soát hoặc có ảnh hưởng đáng kể đối với bên được đầu tư. Giá trị ghi sổ ban đầu của các khoản đầu tư này được xác định theo giá gốc. Sau ghi nhận ban đầu, giá trị của các khoản đầu tư này được xác định theo giá gốc trừ đi dự phòng giảm giá khoản đầu tư.

Dự phòng giảm giá các khoản đầu tư được lập vào thời điểm cuối năm căn cứ vào Báo cáo tài chính của đơn vị đầu tư góp vốn tại thời điểm trích lập dự phòng.

## 2.7. Các khoản nợ phải thu

Các khoản phải thu được theo dõi chi tiết theo kỳ hạn phải thu, đối tượng phải thu, loại nguyên tệ phải thu, và các yếu tố khác theo nhu cầu quản lý của Công ty.

Dự phòng nợ phải thu khó đòi được trích lập cho các khoản nợ phải thu căn cứ vào đánh giá khả năng thu hồi công nợ của Ban giám đốc Công ty.

## 2.8. Hàng tồn kho

Hàng tồn kho được ghi nhận ban đầu theo giá gốc bao gồm: chi phí mua, chi phí chế biến và các chi phí liên quan trực tiếp khác phát sinh để có được hàng tồn kho ở địa điểm và trạng thái tại thời điểm ghi nhận ban đầu. Sau ghi nhận ban đầu, tại thời điểm lập Báo cáo tài chính nếu giá trị thuần có thể thực hiện được của hàng tồn kho thấp hơn giá gốc thì hàng tồn kho được ghi nhận theo giá trị thuần có thể thực hiện được.

Giá trị hàng tồn kho được xác định theo phương pháp bình quân gia quyền tháng.

Hàng tồn kho được hạch toán theo phương pháp kê khai thường xuyên.

Phương pháp xác định giá trị sản phẩm dở dang cuối kỳ được ước tính theo chi phí sản phẩm hoàn thành tương đương.

Dự phòng giảm giá hàng tồn kho được lập vào thời điểm cuối năm căn cứ theo số chênh lệch giữa giá gốc của hàng tồn kho lớn hơn giá trị thuần có thể thực hiện được.

## 2.9. Tài sản cố định

Tài sản cố định hữu hình, tài sản cố định vô hình được ghi nhận ban đầu theo giá gốc. Trong quá trình sử dụng, tài sản cố định hữu hình, tài sản cố định vô hình được ghi nhận theo nguyên giá, hao mòn lũy kế và giá trị còn lại. Khấu hao được trích theo phương pháp đường thẳng.

Khấu hao tài sản cố định được trích theo phương pháp đường thẳng với thời gian khấu hao được ước tính như sau:

- Nhà cửa, vật kiến trúc	10 - 25 năm
- Máy móc, thiết bị	06 - 20 năm
- Phương tiện vận tải	09 - 15 năm
- Thiết bị văn phòng	03 - 07 năm
- Quyền sử dụng đất	25 năm
- Phần mềm quản lý	03 năm

## 2.10. Chi phí trả trước

Các chi phí đã phát sinh liên quan đến kết quả hoạt động sản xuất kinh doanh của nhiều kỳ kế toán được hạch toán vào chi phí trả trước để phân bổ dần vào kết quả hoạt động kinh doanh trong các kỳ kế toán sau.

Việc tính và phân bổ chi phí trả trước dài hạn vào chi phí sản xuất kinh doanh từng kỳ kế toán được căn cứ vào tính chất, mức độ từng loại chi phí để lựa chọn phương pháp và tiêu thức phân bổ hợp lý. Chi phí trả trước được phân bổ dần vào chi phí sản xuất kinh doanh theo phương pháp đường thẳng.

1121  
V  
P  
L  
B



## 2.11. Các khoản nợ phải trả

Các khoản nợ phải trả được theo dõi theo kỳ hạn phải trả, đối tượng phải trả, loại nguyên tệ phải trả và các yếu tố khác theo nhu cầu quản lý của Công ty.

## 2.12. Các khoản vay

Các khoản vay được theo dõi theo từng đối tượng cho vay, từng khế ước vay nợ và kỳ hạn phải trả của các khoản vay, nợ thuế tài chính. Trường hợp vay, nợ bằng ngoại tệ thì thực hiện theo dõi chi tiết theo nguyên tệ.

## 2.13. Chi phí đi vay

Chi phí đi vay được ghi nhận vào chi phí sản xuất, kinh doanh trong năm khi phát sinh, trừ chi phí đi vay liên quan trực tiếp đến việc đầu tư xây dựng hoặc sản xuất tài sản dở dang được tính vào giá trị của tài sản đó (được vốn hoá) khi có đủ các điều kiện quy định trong Chuẩn mực Kế toán Việt Nam số 16 "Chi phí đi vay". Ngoài ra, đối với khoản vay riêng phục vụ việc xây dựng tài sản cố định, bất động sản đầu tư, lãi vay được vốn hóa kể cả khi thời gian xây dựng dưới 12 tháng.

## 2.14. Chi phí phải trả

Các khoản phải trả cho hàng hóa dịch vụ đã nhận được từ người bán hoặc đã được cung cấp cho người mua trong kỳ báo cáo nhưng thực tế chưa chi trả và các khoản phải trả khác chi phí lãi tiền vay, chi phí kiểm toán và chi phí phải trả khác được ghi nhận vào chi phí sản xuất, kinh doanh của kỳ báo cáo.

## 2.15. Vốn chủ sở hữu

Vốn đầu tư của chủ sở hữu được ghi nhận theo số vốn thực góp của chủ sở hữu.

Lợi nhuận sau thuế chưa phân phối phản ánh kết quả kinh doanh (lãi, lỗ) sau thuế thu nhập doanh nghiệp và tình hình phân chia lợi nhuận hoặc xử lý lỗ của Công ty. Trường hợp trả cổ tức, lợi nhuận cho chủ sở hữu quá mức số lợi nhuận sau thuế chưa phân phối được ghi nhận như trường hợp giảm vốn góp. Lợi nhuận sau thuế chưa phân phối có thể được chia cho các nhà đầu tư dựa trên tỷ lệ góp vốn sau khi được Đại hội đồng cổ đông phê duyệt và sau khi đã trích lập các quỹ theo Điều lệ Công ty và các quy định của pháp luật Việt Nam.

## 2.16. Doanh thu

### *Doanh thu bán hàng*

Doanh thu bán hàng được ghi nhận khi đồng thời thỏa mãn các điều kiện sau:

- Phần lớn rủi ro và lợi ích gắn liền với quyền sở hữu sản phẩm hoặc hàng hóa đã được chuyển giao cho người mua;
- Công ty không còn nắm giữ quyền quản lý hàng hóa như người sở hữu hàng hóa hoặc quyền kiểm soát hàng hóa;
- Doanh thu được xác định tương đối chắc chắn;
- Công ty đã thu được hoặc sẽ thu được lợi ích kinh tế từ giao dịch bán hàng;
- Xác định được chi phí liên quan đến giao dịch bán hàng.

### *Doanh thu cung cấp dịch vụ*

Doanh thu cung cấp dịch vụ được ghi nhận khi đồng thời thỏa mãn các điều kiện sau:

- Doanh thu được xác định tương đối chắc chắn;
- Có khả năng thu được lợi ích kinh tế từ giao dịch cung cấp dịch vụ đó;
- Xác định được phần công việc đã hoàn thành vào ngày lập Bảng cân đối kế toán;
- Xác định được chi phí phát sinh cho giao dịch và chi phí để hoàn thành giao dịch cung cấp dịch vụ đó.

### *Doanh thu hoạt động tài chính*

Doanh thu phát sinh từ tiền lãi, tiền bản quyền, cổ tức, lợi nhuận được chia và các khoản doanh thu hoạt động tài chính khác được ghi nhận khi thỏa mãn đồng thời hai (2) điều kiện sau:

- Có khả năng thu được lợi ích kinh tế từ giao dịch đó;
- Doanh thu được xác định tương đối chắc chắn.

Cổ phiếu thương hay cổ tức trả bằng cổ phiếu được ghi nhận tăng doanh thu hoạt động tài chính và tăng giá trị khoản đầu tư tương ứng với số tiền cổ tức được chia.



### 2.17. Các khoản giảm trừ doanh thu

Các khoản giảm trừ doanh thu bán hàng, cung cấp dịch vụ phát sinh trong năm gồm: Chiết khấu thương mại và giảm giá hàng bán. Các khoản chiết khấu thương mại, giảm giá hàng bán phát sinh trong năm tiêu thụ sản phẩm, hàng hóa dịch vụ được điều chỉnh giảm doanh thu của kỳ phát sinh. Trường hợp sản phẩm, hàng hoá, dịch vụ đã tiêu thụ từ các năm trước, đến năm sau mới phát sinh các khoản giảm trừ doanh thu thì được ghi giảm doanh thu theo nguyên tắc: nếu phát sinh trước thời điểm phát hành Báo cáo tài chính thì ghi giảm doanh thu trên Báo cáo tài chính của năm lập báo cáo (năm trước), và nếu phát sinh sau thời điểm phát hành Báo cáo tài chính thì ghi giảm doanh thu của năm phát sinh (năm sau).

### 2.18. Giá vốn hàng bán

Giá vốn hàng bán trong năm được ghi nhận phù hợp với doanh thu phát sinh trong năm và đảm bảo tuân thủ nguyên tắc thận trọng. Các trường hợp hao hụt vật tư hàng hóa vượt định mức, chi phí vượt định mức bình thường được ghi nhận đầy đủ, kịp thời vào giá vốn hàng bán trong năm.

### 2.19. Chi phí tài chính

Các khoản chi phí được ghi nhận vào chi phí tài chính gồm:

- Chi phí hoặc các khoản lỗ liên quan đến các hoạt động đầu tư tài chính;
- Chi phí đi vay vốn;
- Các khoản lãi do thanh lý, chuyển nhượng chứng khoán ngắn hạn, chi phí giao dịch bán chứng khoán;
- Dự phòng dự phòng tổn thất đầu tư vào đơn vị khác, khoản lỗ phát sinh khi bán ngoại tệ, lỗ tỷ giá hối đoái.

Các khoản trên được ghi nhận theo tổng số phát sinh trong năm, không bù trừ với doanh thu hoạt động tài chính.

### 2.20. Thuế thu nhập doanh nghiệp

Chi phí thuế TNDN hiện hành được xác định trên cơ sở thu nhập chịu thuế trong năm và thuế suất thuế TNDN trong năm tài chính hiện hành.

### 2.21. Các bên liên quan

Các bên được coi là liên quan nếu bên đó có khả năng kiểm soát hoặc có ảnh hưởng đáng kể đối với bên kia trong việc ra quyết định về các chính sách tài chính và hoạt động. Các bên liên quan của Công ty bao gồm:

- Các doanh nghiệp trực tiếp hay gián tiếp qua một hoặc nhiều trung gian, có quyền kiểm soát Công ty hoặc chịu sự kiểm soát của Công ty, hoặc cùng chung sự kiểm soát với Công ty, bao gồm công ty mẹ;
- Các cá nhân trực tiếp hoặc gián tiếp nắm quyền biểu quyết của Công ty mà có ảnh hưởng đáng kể đối với Công ty, những nhân sự quản lý chủ chốt của Công ty, những thành viên mật thiết trong gia đình của các cá nhân này;
- Các doanh nghiệp do các cá nhân nêu trên nắm trực tiếp hoặc gián tiếp phần quan trọng quyền biểu quyết hoặc có ảnh hưởng đáng kể tới Công ty.

Trong việc xem xét từng mối quan hệ của các bên liên quan để phục vụ cho việc lập và trình bày Báo cáo tài chính, Công ty chú ý tới bản chất của mối quan hệ hơn là hình thức pháp lý của các quan hệ đó.

## 3. TIỀN VÀ CÁC KHOẢN TƯƠNG ĐƯƠNG TIỀN

	Số cuối kỳ VND	Số đầu năm VND
Tiền mặt	196.240.381	484.210.183
Tiền gửi ngân hàng không kỳ hạn	210.872.177	281.018.695
	<b>407.112.558</b>	<b>765.228.878</b>



4. CÁC KHOẢN ĐẦU TƯ TÀI CHÍNH

	Số cuối kỳ		Số đầu năm	
	Giá gốc	Dự phòng	Giá gốc	Dự phòng
	VND	VND	VND	VND
Đầu tư vào công ty liên doanh, liên kết Công ty Cổ phần Đá trắng Yên Bình	24.756.000.000	(19.166.286.217)	24.756.000.000	(19.166.286.217)
	<b>24.756.000.000</b>	<b>(19.166.286.217)</b>	<b>24.756.000.000</b>	<b>(19.166.286.217)</b>

5. PHẢI THU NGẮN HẠN CỦA KHÁCH HÀNG

	Số cuối kỳ	Số đầu năm
	VND	VND
a) Phải thu của khách hàng chi tiết theo khách hàng có số dư lớn		
- Công ty TNHH Thương mại Tuấn Hải	24.019.812.321	21.463.894.771
- Công ty Cổ phần đá trắng Yên Bình	10.778.309.377	10.181.523.255
- Công ty CP kinh doanh xi măng Miền Bắc	40.509.913.816	38.148.957.932
- Các khoản phải thu khách hàng khác		
	<b>75.308.035.514</b>	<b>69.794.375.958</b>
b) Phải thu của khách hàng là các bên liên quan (Xem thông tin chi tiết tại Thuyết minh 31)	<b>(98.255.663.818)</b>	<b>(35.859.638.874)</b>

6. PHẢI THU NGẮN HẠN KHÁC

	Số cuối kỳ		Số đầu năm	
	Giá trị	Dự phòng	Giá trị	Dự phòng
	VND	VND	VND	VND
- Phải thu Công ty CP Xi măng và Khoáng sản Yên Bái về tiền vật tư cho vay	1.687.499.606	-	1.687.499.606	-
- Phải thu Quỹ bảo vệ môi trường Yên Bái	470.966.665	-	470.966.665	-
- Ký cược, ký quỹ	687.948.078	-	454.179.078	-
- Tạm ứng	717.548.751	-	757.842.953	-
- Phải thu khác	343.394.968	-	362.015.558	-
	<b>3.907.358.068</b>	<b>-</b>	<b>3.732.503.860</b>	<b>-</b>

7. NỢ XẤU

	Số cuối kỳ		Số đầu năm	
	Giá gốc	Giá trị có thể thu hồi	Giá gốc	Giá trị có thể thu hồi
	VND	VND	VND	VND
- Tổng giá trị các khoản phải thu, cho vay quá hạn thanh toán				
+ Công ty CP Đầu tư Khoáng sản Sơn La	580.000.000	-	580.000.000	-
	<b>580.000.000</b>	<b>-</b>	<b>580.000.000</b>	<b>-</b>



8. HÀNG TỒN KHO

	Số cuối kỳ		Số đầu năm	
	Giá gốc	Dự phòng	Giá gốc	Dự phòng
	VND	VND	VND	VND
- Nguyên liệu, vật liệu	22.151.553.884	-	12.101.428.537	-
- Công cụ, dụng cụ	7.312.618.001	-	7.337.545.040	-
- Chi phí sản xuất kinh doanh dở dang	2.225.103.484	-	1.555.668.327	-
- Thành phẩm	27.898.397.555	-	39.557.315.155	-
	<b>59.587.672.924</b>	<b>-</b>	<b>60.551.957.059</b>	<b>-</b>

9. TÀI SẢN CỐ ĐỊNH HỮU HÌNH VÀ BẤT ĐỘNG SẢN ĐẦU TƯ

	Nhà cửa, vật kiến trúc	Máy móc, thiết bị	Phương tiện vận tải, truyền dẫn	TSCĐ dùng trong quản lý	Cộng
	VND	VND	VND	VND	VND
Nguyên giá					
- Số dư đầu kỳ	442.852.178.385	621.383.702.245	41.462.845.857	1.401.853.561	1.107.100.580.048
- Mua trong kỳ			800.278.906		800.278.906
- Giảm trong kỳ					
<b>Số dư cuối kỳ</b>	<b>442.852.178.385</b>	<b>621.383.702.245</b>	<b>40.662.566.951</b>	<b>1.401.853.561</b>	<b>1.106.300.301.142</b>
Giá trị hao mòn lũy kế					
- Số dư đầu kỳ	160.682.254.242	314.169.965.479	26.005.117.712	1.305.940.020	502.163.277.453
- Khấu hao trong kỳ	4.519.058.421	6.870.062.913	176.947.637	14.332.803	11.580.401.774
<b>Số dư cuối kỳ</b>	<b>165.201.312.663</b>	<b>321.040.028.392</b>	<b>26.182.065.349</b>	<b>1.320.272.823</b>	<b>513.743.679.227</b>
Giá trị còn lại					
Tại ngày đầu năm	282.169.924.143	307.213.736.766	15.457.728.145	95.913.541	604.937.302.595
Tại ngày cuối kỳ	<b>277.650.865.722</b>	<b>300.343.673.853</b>	<b>14.480.501.602</b>	<b>81.580.738</b>	<b>592.556.621.915</b>

10. BẤT ĐỘNG SẢN ĐẦU TƯ

	Nhà cửa, vật kiến trúc	Máy móc, thiết bị	Phương tiện vận tải, truyền dẫn	TSCĐ khác	Cộng
	VND	VND	VND	VND	VND
Nguyên giá					
Số dư đầu năm	8.372.818.697	-	-	-	8.372.818.697
Số tăng trong năm	-	-	-	-	-
<b>Số dư cuối năm</b>	<b>8.372.818.697</b>	<b>-</b>	<b>-</b>	<b>-</b>	<b>8.372.818.697</b>
Giá trị hao mòn lũy kế					
Số dư đầu năm	2.758.180.719	-	-	-	2.758.180.719
Số tăng trong năm	250.572.267	-	-	-	250.572.267
<b>Số dư cuối năm</b>	<b>3.008.752.986</b>	<b>-</b>	<b>-</b>	<b>-</b>	<b>3.008.752.986</b>
Giá trị còn lại					
Tại ngày đầu năm	5.614.637.978	-	-	-	5.614.637.978
Tại ngày cuối năm	<b>5.364.065.711</b>	<b>-</b>	<b>-</b>	<b>-</b>	<b>5.364.065.711</b>



## 11. TÀI SẢN CỐ ĐỊNH VÔ HÌNH

	Quyền sử dụng đất	Chương trình phần mềm	Cộng
	VND	VND	VND
Nguyên giá	7.103.437.763	360.900.000	7.464.337.763
Số dư đầu kỳ			
- Mua trong kỳ	7.103.437.763	360.900.000	7.464.337.763
Số dư cuối kỳ			
Giá trị hao mòn lũy kế			
Số dư đầu kỳ	2.510.117.305	246.551.613	2.756.668.918
- Khấu hao trong kỳ	83.198.847	25.200.000	108.398.847
Số dư cuối kỳ	<b>2.593.316.152</b>	<b>271.751.613</b>	<b>2.973.466.612</b>
Giá trị còn lại			
Tại ngày đầu năm	4.593.320.458	114.348.387	4.707.668.845
Tại ngày cuối kỳ	<b>4.510.121.611</b>	<b>89.148.387</b>	<b>4.490.871.151</b>

## 12. CHI PHÍ TRẢ TRƯỚC

	Số cuối kỳ	Số đầu năm
	VND	VND
a) Ngắn hạn		
- Tiền lương 2017	652.191.444	
- Tiền thuê đất	207.663.056	
- Quyền khai thác khoáng sản	426.705.497	
- Chi phí khác	85.857.576	77.133.334
	<b>1.372.417.573</b>	<b>77.133.334</b>
b) Dài hạn		
- Chi phí đầu tư mỏ đá Kiên Thành	2.419.990.484	2.557.838.048
- Chi phí sửa chữa lớn năm 2016	1.075.000.003	4.300.000.000
- Chi phí cấp quyền khai thác tại mỏ đá sét Hợp Minh (từ 2015 - 2022)	432.967.520	509.373.560
- Các khoản khác	1.841.605.649	3.107.035.809
	<b>5.769.563.656</b>	<b>10.474.247.417</b>

Bảng ngang

## 13. CÁC KHOẢN VAY

### 14. PHẢI TRẢ NGƯỜI BÁN NGẮN HẠN

	Số cuối kỳ		Số đầu năm	
	Giá trị	Số có khả năng trả nợ	Giá trị	Số có khả năng trả nợ
	VND	VND	VND	VND
a) Phải trả người bán chi tiết theo nhà cung cấp có số dư lớn				
- Công ty Cổ phần Kinh doanh Xi măng Miền Bắc				
- Công ty TNHH Sản xuất Bao bì	3.028.408.800	3.028.408.800	7.742.311.831	7.742.311.831
- China National Heavy Machinery Corporation	8.462.382.800	8.462.382.800	8.469.809.200	8.469.809.200
- Viện nghiên cứu và Thiết kế Xi măng Hợp Phi	1.518.725.600	1.518.725.600	1.520.058.400	1.520.058.400
- Công ty Điện lực Yên Bái	3.654.148.840	3.654.148.840	3.817.345.738	3.817.345.738



**Công ty Cổ phần Xi măng Yên Bình**

Tổ 5, Thị trấn Yên Bình, Huyện Yên Bình, Tỉnh Yên Bái

- Công ty Cổ phần Nhựa Bao bì Vinh	28.966.300	28.966.300	28.966.300	28.966.300
- Công ty TNHH Thương mại Ngọc Tâm	539.248.214	539.248.214	49.869.595	49.869.595
- Phải trả các đối tượng khác	20.327.385.080	20.327.385.080	14.708.675.641	14.708.675.641
	<b>37.559.265.634</b>	<b>37.559.265.634</b>	<b>36.337.036.705</b>	<b>36.337.036.705</b>
<b>b) Số nợ quá hạn chưa thanh toán</b>				
- China National Heavy Machinery Corporation	8.469.809.200	8.469.809.200	8.469.809.200	8.469.809.200
- Viện nghiên cứu và thiết kế Xi măng Hợp Phi	1.518.725.600	1.518.725.600	1.520.058.400	1.520.058.400
- Phải trả các đối tượng khác	2.980.583.156	2.980.583.156	2.980.583.156	2.980.583.156
	<b>12.969.117.956</b>	<b>12.969.117.956</b>	<b>12.970.450.756</b>	<b>12.970.450.756</b>
<b>c) Phải trả người bán là các bên liên quan</b>	<b>(102.565.177.410)</b>	<b>(102.565.177.410)</b>	<b>(20.340.164.666)</b>	<b>(20.340.164.666)</b>

(Xem thông tin chi tiết tại Thuyết minh 31)

**15. THUẾ VÀ CÁC KHOẢN PHẢI NỘP NHÀ NƯỚC**

Bảng ngang

**16. CHI PHÍ PHẢI TRẢ**

	Số cuối kỳ VND	Số đầu năm VND
- Chi phí lãi vay	6.669.368.330	2.163.298.665
- Chi phí phải trả khác	58.001.276	124.390.435
	<b>6.727.369.606</b>	<b>2.287.689.100</b>

**17. PHẢI TRẢ KHÁC**

	Số cuối kỳ VND	Số đầu năm VND
- Kinh phí công đoàn	1.548.411.954	1.624.011.224
- Bảo hiểm xã hội	586.094.391	384.316.837
- Bảo hiểm y tế	25.134.528	14.280.973
- Bảo hiểm thất nghiệp	1.899.268	28.560.459
- Các khoản phải trả phải nộp khác	797.594.791	261.029.061
	<b>2.959.134.932</b>	<b>2.312.198.554</b>

**18. VỐN CHỦ SỞ HỮU**

**a) Bảng đối chiếu biến động vốn chủ sở hữu**

	Vốn đầu tư của CSH VND	Lợi nhuận chưa phân phối VND	Cộng VND
Số dư đầu năm trước	265.300.000.000	(166.053.471.760)	99.246.528.240
Kê khai bổ sung thuế GTGT đầu vào đã ghi nhận CP các năm		138.617.682	138.617.682
Lãi trong năm trước	-	23.915.102.203	23.915.102.203
Giảm do nộp phạt thuế GTGT		(276.281.200)	(276.281.200)
Số dư cuối năm trước	<b>265.300.000.000</b>	<b>(142.276.033.075)</b>	<b>123.023.966.925</b>
Số dư đầu năm nay	265.300.000.000	(142.276.033.075)	123.023.966.925
Lỗ trong kỳ này	-	(5.323.856.482)	(5.323.856.482)



**Công ty Cổ phần Xi măng Yên Bình**

Tổ 5, Thị trấn Yên Bình, Huyện Yên Bình, Tỉnh Yên Bái

		<u>265.300.000.000</u>	<u>(147.599.889.557)</u>	<u>117.700.110.443</u>
Số dư cuối kỳ này				
<b>b) Chi tiết vốn đầu tư của chủ sở hữu</b>				
	Cuối năm VND	Tỷ lệ %	Đầu năm VND	Tỷ lệ %
Công ty Cổ phần Kinh doanh Xi măng Miền Bắc	145.517.160.000	54,85%	145.517.160.000	54,85%
Mã Đề Thuần	40.560.000.000	15,29%	40.560.000.000	15,29%
Công ty Cổ phần Xi măng Yên Bái	4.262.460.000	1,61%	4.262.460.000	1,61%
Công ty Cổ phần Xây dựng số 01	6.148.000.000	2,32%	6.148.000.000	2,32%
Công ty Cổ phần Xây dựng số 02	5.800.000.000	2,19%	5.800.000.000	2,19%
Công ty Cổ phần Xây dựng số 03	2.494.180.000	0,94%	2.494.180.000	0,94%
Các cổ đông khác	60.518.200.000	22,81%	60.518.200.000	22,81%
	<u>265.300.000.000</u>	<u>100</u>	<u>265.300.000.000</u>	<u>100</u>

**c) Các giao dịch về vốn với các chủ sở hữu và phân phối cổ tức, chia lợi nhuận**

	Kỳ này VND	Kỳ trước VND
Vốn đầu tư của chủ sở hữu		
- Vốn góp đầu năm	265.300.000.000	265.300.000.000
- Vốn góp tăng trong năm	-	-
- Vốn góp giảm trong năm	-	-
- Vốn góp cuối năm	265.300.000.000	265.300.000.000

**d) Cổ phiếu**

	31/12/2016	01/01/2016
Số lượng cổ phiếu đăng ký phát hành	26.530.000	26.530.000
Số lượng cổ phiếu đã bán ra công chúng	26.530.000	26.530.000
- Cổ phiếu phổ thông	26.530.000	26.530.000
Số lượng cổ phiếu đang lưu hành	26.530.000	26.530.000
Mệnh giá cổ phiếu đang lưu hành (VND):	10.000	10.000

**19. CÁC KHOẢN MỤC NGOÀI BẢNG CÂN ĐỐI KẾ TOÁN**

**a) Ngoại tệ các loại**

	Đơn vị tính	Số cuối kỳ	01/01/2016
- Đô la Mỹ	USD	8.727,06	8.727,56

**20. TỔNG DOANH THU BÁN HÀNG VÀ CUNG CẤP DỊCH VỤ**

	Kỳ này VND	Kỳ trước VND
Doanh thu bán hàng	118.302.662.914	147.271.733.525
Doanh thu cung cấp dịch vụ	3.523.997.999	1.164.305.766
	<u>121.826.660.913</u>	<u>148.436.039.291</u>

**21. GIÁ VỐN HÀNG BÁN**

	Kỳ này VND	Kỳ trước VND
Giá vốn của thanh phẩm đã bán	110.694.028.729	122.727.763.575
	<u>110.694.028.729</u>	<u>122.727.763.575</u>



**22. DOANH THU HOẠT ĐỘNG TÀI CHÍNH**

	Kỳ này VND	Kỳ trước VND
Lãi tiền gửi, tiền cho vay	685.322	640.263
Doanh thu hoạt động tài chính khác	3.812.927	4.199.229
	<b>4.498.249</b>	<b>4.839.492</b>

**23. CHI PHÍ TÀI CHÍNH**

	Kỳ này VND	Kỳ trước VND
Chi phí lãi vay	13.453.769.584	14.500.077.347
Chi phí tài chính khác	-	-
	<b>13.453.769.584</b>	<b>14.500.077.347</b>

**24. CHI PHÍ QUẢN LÝ DOANH NGHIỆP**

	Kỳ này VND	Kỳ trước VND
Chi phí nhân công	1.843.479.191	2.119.493.701
Chi phí khấu hao tài sản cố định	182.661.462	266.185.551
Thuế, phí, lệ phí	115.312.342	174.758.933
Chi phí dịch vụ mua ngoài	194.562.056	218.576.124
Chi phí khác bằng tiền	549.258.566	491.226.938
	<b>2.885.273.617</b>	<b>3.270.241.247</b>

**25. THU NHẬP KHÁC**

	Kỳ này VND	Kỳ trước VND
Thu nhập khác	93.236.347	-
Phạt do vi phạm hợp đồng	126.736.403	143.675.388
	<b>219.972.750</b>	<b>143.675.388</b>

**26. CHI PHÍ KHÁC**

	Kỳ này VND	Kỳ trước VND
Phạt chậm nộp	7.259.824	22.398.190
Giá trị còn lại của tài sản thanh lý	95.813.120	-
Chi phí khác	2.000.000	-
	<b>105.072.944</b>	<b>22.398.190</b>

	Kỳ này VND	Kỳ trước VND
Lợi nhuận thuần sau thuế	(5.091.068.862)	7.957.468.357
Lợi nhuận phân bổ cho cổ phiếu phổ thông	(5.091.068.862)	7.957.468.357
Cổ phiếu phổ thông đang lưu hành bình quân trong năm	26.530.000	26.530.000

Công ty chưa có dự tính trích Quỹ khen thưởng, phúc lợi trên Lợi nhuận sau thuế cho kỳ báo cáo 30/09/2017



**27. CÔNG CỤ TÀI CHÍNH**

Các loại công cụ tài chính của Công ty bao gồm:

	Giá trị sổ kế toán			
	Số cuối kỳ		01/01/2016	
	Giá gốc VND	Dự phòng VND	Giá gốc VND	Dự phòng VND
<b>Tài sản tài chính</b>				
Tiền và các khoản tương đương tiền	407.112.558	-	765.228.878	-
Phải thu khách hàng, phải thu khác	79.278.593.582	(580.000.000)	73.590.079.818	(580.000.000)
Đầu tư dài hạn	24.756.000.000	(19.166.286.217)	24.756.000.000	(19.166.286.217)
	<b>104.441.706.140</b>	<b>(19.746.286.217)</b>	<b>99.111.308.696</b>	<b>(19.746.286.217)</b>

	Giá trị sổ kế toán	
	Số cuối kỳ	Số đầu năm
	VND	VND
<b>Nợ phải trả tài chính</b>		
Vay và nợ	589.832.451.982	625.426.617.037
Phải trả người bán, phải trả khác	40.518.400.566	38.649.235.259
Chi phí phải trả	6.727.369.606	2.287.689.100
	<b>637.078.222.154</b>	<b>666.363.541.396</b>

Tài sản tài chính và nợ phải trả tài chính chưa được đánh giá lại theo giá trị hợp lý tại ngày kết thúc kỳ kế toán năm do Thông tư số 210/2009/TT-BTC và cáo quy định hiện hành yêu cầu trình bày Báo cáo tài chính và thuyết minh thông tin đối với công cụ tài chính nhưng không đưa ra các hướng dẫn tương đương cho việc đánh giá và ghi nhận giá trị hợp lý của các tài sản tài chính và nợ phải trả tài chính, ngoại trừ các khoản trích lập dự phòng nợ phải thu khó đòi và dự phòng giảm giá các khoản đầu tư chứng khoán đã được nêu chi tiết tại các Thuyết minh liên quan.

**Quản lý rủi ro tài chính**

Rủi ro tài chính của Công ty bao gồm rủi ro thị trường, rủi ro tín dụng và rủi ro thanh khoản. Công ty đã xây dựng hệ thống kiểm soát nhằm đảm bảo sự cân bằng ở mức hợp lý giữa chi phí rủi ro phát sinh và chi phí quản lý rủi ro. Ban Giám đốc Công ty có trách nhiệm theo dõi quy trình quản lý rủi ro để đảm bảo sự cân bằng hợp lý giữa rủi ro và kiểm soát rủi ro.

**Rủi ro thị trường**

Hoạt động kinh doanh của Công ty sẽ chủ yếu chịu rủi ro khi có sự thay đổi về tỷ giá hối đoái và lãi suất.

**Rủi ro về tỷ giá hối đoái:**

Công ty chịu rủi ro về tỷ giá do giá trị hợp lý của các luồng tiền trong tương lai của một công cụ tài chính sẽ biến động theo những thay đổi của tỷ giá ngoại tệ khi các khoản vay, doanh thu và chi phí của Công ty được thực hiện bằng đơn vị tiền tệ khác với đồng Việt Nam.

**Rủi ro về lãi suất:**

Công ty chịu rủi ro về lãi suất do giá trị hợp lý của các luồng tiền trong tương lai của một công cụ tài chính sẽ biến động theo những thay đổi của lãi suất thị trường khi Công ty có phát sinh các khoản tiền gửi có hoặc không có kỳ hạn, các khoản vay và nợ chịu lãi suất thả nổi. Công ty quản lý rủi ro lãi suất bằng cách phân tích tình hình cạnh tranh trên thị trường để có được các lãi suất có lợi cho mục đích của Công ty.

**Rủi ro tín dụng**

Rủi ro tín dụng là rủi ro mà một bên tham gia trong một công cụ tài chính hoặc hợp đồng không có khả năng thực hiện được nghĩa vụ của mình dẫn đến tổn thất về tài chính cho Công ty. Công ty có các rủi ro tín dụng từ hoạt động sản xuất kinh doanh (chủ yếu đối với các khoản phải thu khách hàng) và hoạt động tài chính (bao gồm tiền gửi ngân hàng, cho vay và các công cụ tài chính khác).

	Từ 1 năm trở xuống	Trên 1 năm đến 5 năm	Trên 5 năm	Cộng
	VND	VND	VND	VND
<b>Tại ngày Số cuối kỳ</b>				
Tiền và các khoản tương đương tiền	407.112.558	-	-	407.112.558
Phải thu khách hàng, phải thu khác	78.635.393.582	63.200.000	-	78.698.593.582
Đầu tư dài hạn	-	(936.691.652)	6.526.405.435	5.589.713.783
	<b>79.042.506.140</b>	<b>(873.491.652)</b>	<b>6.526.405.435</b>	<b>84.695.419.923</b>



**Công ty Cổ phần Xi măng Yên Bình**

Tổ 5, Thị trấn Yên Bình, Huyện Yên Bình, Tỉnh Yên Bái

Tại ngày 01/01/2016

Tiền và các khoản tương đương tiền	765.228.878	-	-	765.228.878
Phải thu khách hàng, phải thu khác	72.946.879.818	63.200.000	-	73.010.079.818
Đầu tư dài hạn	-	5.589.713.783	-	5.589.713.783
	<b>73.712.108.696</b>	<b>5.652.913.783</b>	<b>-</b>	<b>79.365.022.479</b>

**Rủi ro thanh khoản**

Rủi ro thanh khoản là rủi ro Công ty gặp khó khăn khi thực hiện các nghĩa vụ tài chính do thiếu vốn. Rủi ro thanh khoản của Công ty chủ yếu phát sinh từ việc các tài sản tài chính và nợ phải trả tài chính có các thời điểm đáo hạn khác nhau.

Thời hạn thanh toán của các khoản nợ phải trả tài chính dựa trên các khoản thanh toán dự kiến theo hợp đồng (trên cơ sở dòng tiền của các khoản gốc) như sau:

Tại ngày	Số cuối kỳ	Từ 1 năm trở xuống	Trên 1 năm đến 5 năm	Trên 5 năm	Cộng
		VND	VND	VND	VND
Vay và nợ	226.490.091.792	363.342.360.190	-	589.832.451.982	
Phải trả người bán, phải trả khác	40.518.400.566	-	-	40.518.400.566	
Chi phí phải trả	6.727.369.606	-	-	6.727.369.606	
	<b>273.735.861.964</b>	<b>363.342.360.190</b>	<b>-</b>	<b>637.078.222.154</b>	

Tại ngày 01/01/2016

Vay và nợ	261.993.347.756	363.433.269.281	-	625.426.617.037
Phải trả người bán, phải trả khác	38.649.235.259	-	-	38.649.235.259
Chi phí phải trả	2.287.689.100	-	-	2.287.689.100
	<b>302.930.272.115</b>	<b>363.433.269.281</b>	<b>-</b>	<b>666.363.541.396</b>

Công ty cho rằng mức độ tập trung rủi ro đối với việc trả nợ có thể kiểm soát được. Công ty có khả năng thanh toán các khoản nợ đến hạn từ dòng tiền từ hoạt động kinh doanh và tiền thu từ các tài sản tài chính đáo hạn.

**28. THÔNG TIN BỔ SUNG CHO CÁC KHOẢN MỤC TRÌNH BÀY TRONG BÁO CÁO LƯU CHUYỂN TIỀN TỆ**

	Kỳ này	Kỳ trước
	VND	VND
a) Số tiền đi vay thực thu trong năm	371.762.575.693	408.174.931.580
Tiền thu từ đi vay theo kế ước thông thường;	371.762.575.693	408.174.931.580
b) Số tiền đã thực trả gốc vay trong năm	407.356.740.748	110.677.616.867
Tiền trả nợ gốc vay theo kế ước thông thường;	407.356.740.748	110.677.616.867

**29. NHỮNG SỰ KIỆN PHÁT SINH SAU NGÀY KẾT THÚC NĂM TÀI CHÍNH**

Ngoài các sự kiện đã được công bố tại Thuyết minh số 30, không có sự kiện trọng yếu nào xảy ra sau ngày kết thúc năm tài chính đòi hỏi phải được điều chỉnh hay công bố trên Báo cáo tài chính này.

**30. BÁO CÁO BỘ PHẬN**

Do hoạt động kinh doanh của Công ty chỉ tập trung vào hoạt động sản xuất và bán sản phẩm xi măng, đồng thời chỉ thực hiện trên lãnh thổ Việt Nam nên Công ty không lập Báo cáo bộ phận theo Lĩnh vực kinh doanh và Khu vực địa lý.



**31. NGHIỆP VỤ VÀ SỐ DƯ VỚI CÁC BÊN LIÊN QUAN**

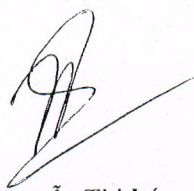
Trong năm, Công ty có các giao dịch phát sinh và số dư tại ngày kết thúc kỳ kế toán năm với các bên liên quan như sau:

Giao dịch phát sinh trong năm:

	Mối quan hệ	Kỳ này	Kỳ trước
		VND	VND
<b>Doanh thu bán hàng và cung cấp dịch vụ</b>			
Công ty CP Kinh doanh Xi măng Miền Bắc	Công ty mẹ	130.249.483.042	153.119.973.232
<b>Mua nguyên vật liệu</b>			
Công ty CP Kinh doanh Xi măng Miền Bắc	Công ty mẹ	43.106.702.613	56.869.932.277
<b>Lãi vay phải trả trong năm</b>			
Công ty CP Kinh doanh Xi măng Miền Bắc	Công ty mẹ		176.878.005
<b>Số dư tại ngày kết thúc kỳ kế toán năm</b>			
	<b>Mối quan hệ</b>	<b>Số cuối kỳ</b>	<b>01/01/2016</b>
		VND	VND
<b>Phải thu ngắn hạn khách hàng</b>			
Công ty CP Kinh doanh Xi măng Miền Bắc	Công ty mẹ	(109.033.973.195)	(48.697.031.523)
Công ty Cổ phần Đá Trắng Yên Bình	Cổ đông có ảnh hưởng đáng kể	10.778.309.377	12.837.392.649
<b>Phải trả cho người bán ngắn hạn</b>			
Công ty CP Kinh doanh Xi măng Miền Bắc	Công ty mẹ	(102.565.177.410)	(20.340.164.666)


Ngày 20 tháng 10 năm 2017

Người lập biểu



Nguyễn Thị Lý

Kê toán trưởng



Nguyễn Thị Nguyệt



Giám đốc

Mai Thế Loan

12/10/2017



**13. CÁC KHOẢN VAY**

	Số đầu năm		Trong năm		Số cuối kỳ	
	Giá trị	Số có khả năng trả nợ	Tăng	Giảm	Giá trị	Số có khả năng trả nợ
	VND	VND	VND	VND	VND	VND
<b>a) Vay ngắn hạn</b>						
- Vay ngắn hạn	194.993.347.756	194.993.347.756	300.256.167.950	300.255.959.916	194.990.091.792	194.990.091.792
+ Ngân hàng Nông nghiệp và Phát triển Nông thôn Việt Nam - Chi nhánh Yên Bái <sup>(1)</sup>	44.995.652.601	44.995.652.601	71.506.407.743	71.509.871.741	44.992.188.603	44.992.188.603
+ Ngân hàng TMCP Đầu tư và Phát triển Việt Nam - Chi nhánh Yên Bái <sup>(2)</sup>	149.997.695.155	149.997.695.155	300.256.167.950	300.255.959.916	149.997.903.189	149.997.903.189
- Vay và nợ dài hạn đến hạn trả	67.000.000.000	67.000.000.000	-	35.500.000.000	31.500.000.000	31.500.000.000
+ Ngân hàng Nông nghiệp và Phát triển Nông thôn Việt Nam - Chi nhánh Yên Bái	13.000.000.000	13.000.000.000		6.500.000.000	6.500.000.000	6.500.000.000
+ Ngân hàng Phát triển Việt Nam - Chi nhánh Yên Bái	24.000.000.000	24.000.000.000		14.000.000.000	10.000.000.000	10.000.000.000
+ Ngân hàng TMCP Đầu tư và Phát triển Việt Nam - Chi nhánh Thanh Xuân	30.000.000.000	30.000.000.000		15.000.000.000	15.000.000.000	15.000.000.000
	<b>261.993.347.756</b>	<b>261.993.347.756</b>	<b>300.256.167.950</b>	<b>335.755.959.916</b>	<b>226.490.091.792</b>	<b>226.490.091.792</b>
<b>b) Vay dài hạn</b>						
- Vay dài hạn	363.433.269.281	363.433.269.281	-		363.342.360.190	363.342.360.190
+ Ngân hàng Nông nghiệp và Phát triển Nông thôn Việt Nam - Chi nhánh Yên Bái <sup>(3)</sup>	116.200.088.052	116.200.088.052	-	9.883.150	116.190.204.902	116.190.204.902
+ Ngân hàng Phát triển Việt Nam - Chi nhánh Yên Bái <sup>(4)</sup>	85.904.468.729	85.904.468.729	-	81.025.941	85.823.442.788	85.823.442.788
+ Ngân hàng TMCP Đầu tư và Phát triển Việt Nam - Chi nhánh Thanh Xuân <sup>(5)</sup>	161.328.712.500	161.328.712.500			161.328.712.500	161.328.712.500
	<b>363.433.269.281</b>	<b>363.433.269.281</b>	<b>-</b>	<b>90.909.091</b>	<b>363.342.360.190</b>	<b>363.342.360.190</b>

**Thông tin chi tiết liên quan đến các khoản vay ngắn hạn:**

<sup>(1)</sup> Khoản vay ngắn hạn với Ngân hàng Nông nghiệp và Phát triển Nông thôn Việt Nam - Chi nhánh Yên Bái căn cứ theo Hợp đồng tín dụng số 8700-LAV-2014/00385/HĐTD ngày 03/01/2014 và Hợp đồng tín dụng số 8700-LAV-2015/00217 ngày 11/03/2015 với các điều khoản chi tiết sau:

- + Hạn mức tín dụng cho vay là 45.000.000.000 đồng;
- + Mục đích vay: Bổ sung vốn lưu động;
- + Lãi suất cho vay: Áp dụng lãi suất thả nổi có điều chỉnh;



+ Phương thức bảo đảm: Bảo đảm bằng tài sản là Nhà cửa - vật kiến trúc, Máy móc thiết bị, Phương tiện vận tải theo Hợp đồng cầm cố số 01/HĐCC ngày 25 tháng 09 năm 2005 giữa Ngân hàng Nông nghiệp và Phát triển Nông thôn Việt Nam - Chi nhánh Yên Bái và Công ty Cổ phần Xi măng Yên Bình; Hợp đồng thế chấp số 01/HĐTC ngày 25 tháng 09 năm 2005 và các Hợp đồng sửa đổi, bổ sung số 06.2016/HĐSĐBS - XMYB và 08.2016/HĐSĐBS - XMYB ngày 04/08/2016;

Số dư nợ gốc tại thời điểm 30/09/2017 là: 44.992.188.603 đồng.

<sup>(2)</sup> Khoản vay ngắn hạn với Ngân hàng TMCP Đầu tư và Phát triển Việt Nam - Chi nhánh Yên Bái căn cứ theo Hợp đồng tín dụng số 01/2016/788171/HĐTD ngày 18/05/2016 với các điều khoản chi tiết sau:

+ Hạn mức tín dụng cho vay là: 150.000.000.000 đồng;

+ Mục đích vay: Bổ sung vốn lưu động;

+ Thời hạn vay: 12 tháng;

+ Lãi suất cho vay: Áp dụng lãi suất thả nổi có điều chỉnh;

+ Phương thức bảo đảm: Bảo đảm bằng tài sản là Nhà cửa - vật kiến trúc, Máy móc thiết bị, Phương tiện vận tải theo Hợp đồng cầm cố số 01/HĐCC ngày 25 tháng 09 năm 2005 giữa Ngân hàng Nông nghiệp và Phát triển Nông thôn Việt Nam - Chi nhánh Yên Bái và Công ty Cổ phần Xi măng Yên Bình; Hợp đồng thế chấp số 01/HĐTC ngày 25 tháng 09 năm 2005 và các Hợp đồng sửa đổi, bổ sung số 06.2016/HĐSĐBS - XMYB và 08.2016/HĐSĐBS - XMYB ngày 04/08/2016;

Số dư nợ gốc tại thời điểm 30/09/2017 là: 149.997.903.189 đồng.

**Thông tin chi tiết liên quan đến các khoản vay dài hạn:**

<sup>(3)</sup> Khoản vay dài hạn Ngân hàng Nông nghiệp và Phát triển Nông thôn Việt Nam - Chi nhánh Yên Bái (là ngân hàng đầu mối) và Ngân hàng TMCP Đầu tư và Phát triển Việt Nam - Chi nhánh Yên Bái theo Hợp đồng tín dụng hạn mức số 042/HĐKT-NHPT ngày 25/08/2005 với các điều khoản chi tiết sau:

+ Mục đích vay: Đầu tư xây dựng Nhà máy xi măng Yên Bình công suất 910.000 tấn clinker/năm;

+ Thời hạn cho vay: 15 năm kể từ ngày giải ngân đầu tiên;

+ Lãi suất cho vay: Thả nổi có điều chỉnh;

+ Phương thức bảo đảm: Bảo đảm bằng tài sản là Nhà cửa, vật kiến trúc, Máy móc thiết bị, Phương tiện vận tải theo hợp đồng cầm cố số 01/HĐCC ngày 25/09/2005, Hợp đồng thế chấp số 01/HĐTC ngày 25/09/2005 giữa Công ty CP xi măng Yên Bình và Ngân hàng Nông nghiệp và PTNT tỉnh Yên Bái; Hợp đồng sửa đổi, bổ sung hợp đồng thế chấp số 08.2016/HĐSĐBS-XMYB ngày 04/08/2016 và Hợp đồng sửa đổi, bổ sung hợp đồng thế chấp số 06.2016/HĐSĐBS-XMYB ngày 04/08/2016 giữa Công ty CP xi măng Yên Bình và Ngân hàng Nông nghiệp và PTNT tỉnh Yên Bái, Ngân hàng TMCP đầu tư và phát triển Yên Bái.

Số dư nợ gốc của Hợp đồng tín dụng tại thời điểm 30/09/2017 là: 122.690.204.902 đồng. Trong đó: Nợ dài hạn đến hạn trả trong 3 tháng tới là: 6.500.000.000 đồng.

<sup>(4)</sup> Khoản vay dài hạn Ngân hàng Phát triển Việt Nam - Chi nhánh Yên Bái theo Hợp đồng tín dụng số 01/2005/HĐTD ngày 21/07/2005 và hợp đồng sửa đổi bổ sung số 06/2013/HĐSĐBS-NHPT ngày 28/08/2013 với các điều khoản chi tiết sau:

+ Mục đích vay: Đầu tư xây dựng nhà máy xi măng Yên Bình công suất 910.000 tấn clinker/năm;

+ Thời hạn cho vay: 179 tháng kể từ ngày giải ngân đầu tiên;

+ Lãi suất cho vay: Cố định theo từng giấy nhận nợ;

+ Phương thức bảo đảm: Bảo đảm bằng tài sản là Nhà cửa, vật kiến trúc, Máy móc thiết bị, Phương tiện vận tải hình thành sau vốn vay đầu tư theo Hợp đồng bảo đảm tiền vay bằng tài sản hình thành từ vốn vay số 01/2005/HĐ ngày 21/10/2005; phụ lục hợp đồng đảm bảo tiền vay bằng tài sản từ vốn vay số 02/2011/PLHĐTCTS-NHPT ngày 25/01/2011, Hợp đồng sửa đổi, bổ sung hợp đồng bảo đảm tiền vay bằng tài sản hình thành từ vốn vay số 06/2014/HĐSĐBS-NHPT ngày 28/11/2014.

Số dư nợ gốc của Hợp đồng tín dụng tại thời điểm 30/09/2017 là: 95.823.442.788 đồng. Trong đó: Nợ dài hạn đến hạn trả trong 3 tháng tới là: 10.000.000.000 đồng.



(5) Khoản vay dài hạn Ngân hàng TMCP Đầu tư và phát triển Việt Nam - Chi nhánh Thanh Xuân theo hợp đồng tín dụng số 01/2015/788171/HĐTD ngày 02/12/2015:

+ Mục đích vay: Thanh toán số tiền nợ gốc còn nợ theo Hợp đồng cho vay lại vốn số 01/HĐTD-VC-XMYB ký ngày 27/09/2006 và Phụ lục khế ước vay vốn số 01/2014/PLKUVV ký ngày 05/06/2014 giữa Tổng công ty cổ phần Xuất nhập khẩu và Xây dựng Việt Nam - Vinaconex và Công ty Cổ phần Xi măng Yên Bình;

+ Thời hạn cho vay: 60 tháng kể từ ngày Bên vay rút khoản vay đầu tiên đến hết ngày 25/11/2020;

+ Lãi suất cho vay: Áp dụng thả nổi có điều chỉnh;

+ Phương thức bảo đảm: Bảo đảm bằng toàn bộ hệ thống máy móc thiết bị nhập khẩu trong dây chuyền sản xuất xi măng của dự án Nhà máy xi măng Yên Bình theo Hợp đồng kinh tế số 45 HDKT/XMYB và các phụ lục liên quan ký ngày 20/01/2006 về việc "Cung cấp thiết bị, vật tư kỹ thuật cho Nhà máy xi măng Yên Bình" công suất 2500 tấn clanker/ngày giữa bên mua Công ty Cổ phần xi măng Yên Bình và bên bán China National Heavy Machinery Corporation (CHMC) theo Hợp đồng thế chấp tài sản số 01/2015/788171/HĐBD ngày 01/12/2015;

Số dư nợ gốc của Hợp đồng tín dụng tại thời điểm 30/09/2017 là: 176.328.712.500 đồng. Trong đó: Nợ dài hạn đến hạn trả trong 3 tháng tới là 15.000.000.000 đồng.



15. THUẾ VÀ CÁC KHOẢN PHẢI NỘP NHÀ NƯỚC

	Số phải thu đầu năm	Số phải nộp đầu năm	Số phải nộp trong năm	Số đã thực nộp trong năm	Số phải thu cuối kỳ	Số phải nộp cuối kỳ
	VND	VND	VND	VND	VND	VND
- Thuế giá trị gia tăng	-	3.331.295.420	11.208.338.415	13.698.876.774	-	840.757.061
- Thuế thu nhập cá nhân	-	65.354.467	121.208.515	74.818.065	-	111.744.917
- Thuế tài nguyên	-	483.174.338	3.423.978.388	3.351.729.896	-	555.422.830
- Thuế nhà đất, tiền thuê đất	-	-	866.471.452	443.482.000	-	422.989.452
- Các loại thuế khác	-	694.402.661	1.713.204.217	1.712.376.574	-	695.230.304
- Các khoản phí, lệ phí và các khoản phải nộp khác	-	369.896.122	2.220.860.129	2.346.915.201	-	243.841.050
	-	<b>4.944.123.008</b>	<b>19.554.061.116</b>	<b>21.628.198.510</b>	-	<b>2.869.985.614</b>

Quyết toán thuế của Công ty sẽ chịu sự kiểm tra của cơ quan thuế. Do việc áp dụng luật và các qui định về thuế đối với nhiều loại giao dịch khác nhau có thể được giải thích theo nhiều cách khác nhau, số thuế được trình bày trên Báo cáo tài chính có thể bị thay đổi theo quyết định của cơ quan thuế.